

Егорова М.С., Паршикова О.В., Черткова Ю.Д., Митина О.В.

Темная триада и базовые ценности:  
самооценки и взаимные оценки в парах мать-дочь

Egorova M.S., Parshikova O.V., Chertkova Y.D., Mitina O.V.

The Dark Triad and Basic Values:  
self- and other-ratings in mother-daughter couples

*МГУ имени М.В.Ломоносова, Москва, Россия*

В исследовании анализируется связь между базовыми ценностями и Темной триадой (комплексной характеристикой, объединяющей три негативных черты личности – макиавеллизм, неклинический нарциссизм и неклиническую психопатию). В исследовании участвовали матери и их взрослые дочери (127 пар). Возраст матерей – от 38 до 66 лет ( $M = 48,7$ ,  $SD = 5,88$ ). Возраст дочерей – от 18 до 39 лет ( $M = 21,7$ ,  $SD = 3,30$ ). Респондентам предлагалось заполнить Короткий опросник Темной триады и Портретный тест-опросник базовых ценностей. Матери заполняли один комплект методик (оценивали только себя). Дочери заполняли 2 комплекта методик (оценивали себя и свою мать). Авторами работы рассматривается согласованность самооценок и внешних оценок, сходство матерей и дочерей и их взаимозависимость. При обработке результатов используется корреляционный анализ и модель взаимозависимости актора и партнера. Основные результаты исследования состоят в следующем: 1. У дочерей выше, чем у матерей, показатели Темной триады, ценностей Самоутверждения и Открытости изменениям и ниже – показатели ценностей, относящихся к Сохранению. 2. Дочери оценивают показатели Темной триады матерей выше, чем сами матери, а ценности матерей – примерно так же, как матери. 3. Черты Темной триады положительно связаны с ценностями Самоутверждения и Открытости изменениям и в выборке матерей, и в выборке дочерей (показатели корреляции матерей от 0,21 до 0,52; дочерей от 0,43 до 0,62). 4. Самооценки матери и оценки матери, полученные от дочери, демонстрируют согласованность (показатели конвергентной корреляции от 0,31 до 0,66). 5. Кросс-корреляции (между самооценкой Темной триады одним партнером из диады мать-дочь и самооценкой ценностей вторым партнером) ниже, чем конвергентные корреляции. 6. В тех случаях, когда респонденты сами оценивают собственные показатели Темной триады и ценности, обнаруживаются только эффекты актора (т.е. Темная триада матерей не влияет на ценности дочерей, а Темная триада дочерей не влияет на ценности матерей). В тех случаях, когда рассматриваются

взаимные оценки Темной триады и ценностей, обнаруживаются и акторские и партнерские эффекты.

*Ключевые слова:* Темная триада, базовые ценности, самооценки, взаимные оценки, модель взаимозависимости актора и партнера

*Для цитирования:* Егорова, М.С., Паршикова, О.В., Четкова, Ю.А., Митина, О.В. Темная триада и базовые ценности: самооценки и взаимные оценки в парах мать-дочь // Новые психологические исследования. 2022. № 1. С. 108–136. DOI: 10.51217/npsyresearch\_2022\_02\_01\_06

Темная триада представляет собой комплексную характеристику, объединяющую три черты личности – макиавеллизм, неклинический нарциссизм и неклиническую психопатию. Компоненты Темной триады, каждый из которых вносит свой вклад в осложнение жизни окружающих, характеризуются холодностью, отсутствием эмпатии, пренебрежением к социальным нормам, склонностью манипулировать другими и использовать их для достижения своих целей.

Темная триада попала в тезаурус психологических черт всего 20 лет назад (Paulhus, Williams, 2002), но, поскольку произошло это на волне растущего интереса к негативным проявлениям личности, она оказалась исключительно востребована и при исследовании структуры когнитивных и личностных черт, и при анализе межличностных отношений. Темная триада значима и для понимания профессиональной деятельности (эффективности лидерства, успешности карьеры, продуктивности и контрпродуктивности). Она влияет на романтические и семейные отношения – от знакомства и установок на их кратковременность/долговременность до стилей взаимодействия родителей и детей.

В связи с Темной триадой рассматриваются не только другие негативные черты личности, но и позитивные, поскольку «темные» черты, как ни странно, могут быть предикторами не только негативного, но и социально одобряемого поведения, связанного, например, с активностью, смелостью, открытостью новому опыту (см. обзоры Егорова, Ситникова, 2014; Decuyper et al., 2009; Campbell et al., 2011; O’Boyle et al., 2013; Furnham et al., 2013; Furnham et al., 2014; Lyons, 2019; Cohen, 2016).

### **Взаимосвязи Темной триады и ценностей**

Предположение о том, что Темная триада может быть связана с ценностями и, более того, может даже влиять на выраженность некоторых из них (т.е. лежать в основе ценностей) не вызывает протеста. Вполне оправданно ожидать связей моральной

амбивалентности, свойственной носителям «темных» черт, с соответствующими ценностями. И, действительно, существование такой связи подтверждается эмпирически.

Есть всего четыре исследования, в которых связи Темной триады и ценностей были предметом непосредственного анализа (Jonason et al., 2015a; Jonason et al., 2018; Kajonius et al., 2015; Sitnikova, Egorova, 2014; Ситникова, 2020), и еще некоторое количество работ, чьи результаты предоставляют косвенные свидетельства связи Темной триады и ценностей (например, Birkás, Csathó, 2015; Jonason et al., 2012; 2015b).

В нашем исследовании показатели Темной триады (особенно нарциссизм и психопатия) обнаружили связи с ценностными ориентациями Ш. Шварца – положительные с ценностями Самоутверждения и Открытости изменениям и отрицательные с ценностями Сохранения и Выхода за пределы своего «Я» (Sitnikova, Egorova, 2014; Ситникова, 2020).

В исследовании, проведенном на шведской и американских выборках, Темная триада сопоставлялась с теми же 10 базовыми ценностями, из которых ценности Достижения и Власти (ценности Самоутверждения) оказались положительно связаны со всеми чертами, образующими Темную триаду, а ценности Благожелательности и Универсализма (ценности Выхода за пределы своего «Я») – отрицательно (Kajonius et al., 2015).

При сопоставлении Темной триады с двумя системами ценностей – социальной и моральной – психопатия оказалась связана со сниженным интересом к любым моральным нормам, макиавеллизм – с неустойчивостью моральных норм, а нарциссизм – с социально желательными формами морали и ценностью совершенствования (Jonason et al., 2015a).

Еще в одном исследовании «темных» черт рассматривались социальные (нормативные), функциональные и экзистенциальные ценности. Все компоненты Темной Триады оказались связаны с ценностями развлечения и карьерного роста. При высоком уровне психопатии снижались экзистенциальные ценности, а при высоком уровне психопатии и макиавеллизма – ценности, связанные с нормами взаимоотношений. При этом нарциссизм продемонстрировал противоположные по направлению связи с этими характеристиками (Jonason et al., 2018).

Таким образом, в разных исследованиях Темной триады и ценностей картина получается непротиворечивая и непротиворечащая представлению о носителях «темных» черт личности.

### **Самооценки и взаимные оценки при исследовании личностной сферы**

При общении важно не только то, какими психологическими особенностями характеризуется человек, но и способность партнеров по общению адекватно оценивать индивидуальные особенности друг друга. Если, как в нашем исследовании, речь идет об аккуратности в оценке социально-значимых характеристик (таких, как ценности или негативные черты, недооценка которых может привести к серьезным проблемам) адекватность оценки оказывается важной не только для актуального общения, но и для прогноза развития отношений.

Исследования согласованности самооценок и взаимных оценок широко используются в диагностике личностной сферы и проводятся с двумя целями: во-первых, для анализа конвергентной и дивергентной валидности опросников, применяемых для диагностики черт личности и, во-вторых, для выяснения различных феноменов межличностных отношений (закономерностей межличностной перцепции, условий возникновения межличностной аттракции, удовлетворенности отношениями с близкими людьми и коллегами по работе, возможности поддержания длительных отношений).

Исследования согласованности и точности взаимных оценок и соотношения самооценок и взаимных оценок ведутся с середины XX века и выделяют разные аспекты, связанные с точностью взаимного оценивания, — способность внешнего наблюдателя к точной оценке, соотношение качеств объекта и субъекта оценивания, степень взаимной симпатии/антипатии, доступность оцениваемой черты личности для наблюдения, продолжительность знакомства (например, Allik et al., 2016; Funder, 1988; Kim et al., 2019; Liu et al., 2020; McDonald et al., 2016; Muris et al., 2017; Paunonen, Kam, 2014; De Vries et al., 2008; Zebrowitz, Collins, 1997).

В подавляющем большинстве работ рассматривается согласованность самооценок и внешних оценок диспозиционных черт личности. Показатели Темной триады в этом направлении исследований не рассматривались.

### **Модель взаимозависимости актора и партнера**

Модель взаимозависимости актора и партнера (The Actor-Partner Interdependence Model, APIM) применяется при анализе взаимосвязей между разными признаками, среди которых чаще всего рассматриваются психологические особенности (такие, как черты

личности), стиль жизни (например, склонность к тому или иному способу проведения свободного времени), социально-экономические условия (например, материальное положение, карьерная успешность). В отличие от корреляционного анализа, с чьей помощью выделяются группы взаимосвязанных характеристик, Модель взаимозависимости актора и партнера: 1) рассматривает не отдельных респондентов, а диады; 2) учитывает не только взаимосвязи между изучаемыми характеристиками у одного и того же человека, но и влияние друг на друга членов диады; 3) позволяет определить не только связи, но и направление влияния или детерминанты; 4) позволяет оценить не только межпарную, но и внутрипарную дисперсию (Cook, Kenny, 2005; Kashy, Kenny, 2000; Kenny, Lederman, 2010; Lederman et al., 2016; Stas et al., 2018).

Базовым и наиболее распространенным вариантом Модели взаимозависимости актера и партнера является анализ взаимосвязей и взаимовлияний между двумя характеристиками двух членов диады, например, влияние тревожности мужа ( $X_1$ ) и жены ( $X_2$ ) на удовлетворенность семейной жизнью каждого из них ( $Y_1$  и  $Y_2$ ). При этом могут быть оценены: 1) связи между показателями тревожности у супругов ( $X_1$  и  $X_2$ ) и связи между показателями удовлетворенности семейной жизнью ( $Y_1$  и  $Y_2$ ); 2) влияние тревожности на удовлетворенность семейной жизнью у каждого супруга ( $X_1 \rightarrow Y_1$  и  $X_2 \rightarrow Y_2$ ), которое рассматривается как влияние актора; 3) взаимовлияние между тревожностью одного супруга и удовлетворенностью жизнью другого ( $X_1 \rightarrow Y_2$  и  $X_2 \rightarrow Y_1$ ), рассматриваемое как влияние партнера. Таким образом, при использовании Модели зависимая переменная каждого из членов диады (в нашем примере – удовлетворенность семейной жизнью у супругов) представляет собой функцию как собственной психологической особенности одного из супругов (тревожности), так и психологической особенности второго супруга. Или, в терминах Модели, – зависимая переменная испытывает влияние актора и партнера (Cook, Kenny, 2005; Kenny et al., 2006; Fitzpatrick, et al., 2016).

Между влияниями актора и партнера возможно пять вариантов соотношения: однонаправленные эффекты актора и партнера (паттерн пары или паттерн ориентации пары), разнонаправленные (разные по знаку) эффекты актора и партнера (контрастный паттерн), эффект актора при отсутствии эффекта партнера и только эффект партнера, который предполагается теоретически, но эмпирически выделяется крайне редко. Пятый вариант, не имеющий пока эмпирического подтверждения, определяется доминантностью одного из членов

диады. В этом случае у одного члена диады обнаруживается только эффект актора, а у второго – только эффект партнера.

Есть несколько работ, где Модель взаимозависимости актора и партнера использовалась для анализа влияния Темной триады на особенности отношений в диаде, однако в них рассматривались отношения только между супругами (например, He et al., 2018; Kardum et al., 2018; Smith et al., 2014; Yu et al., 2020). В двух исследованиях изучались самооценки и взаимные оценки (He et al., 2018; Yu et al., 2020). Однако Модель взаимозависимости актора и партнера никогда не применялась для сравнительной оценки согласованности самооценок и взаимных оценок. Именно этому и посвящено наше исследование.

### **Выборка и методы исследования**

Респондентам предлагалось заполнить ряд опросников, направленных на диагностику черт личности, ценностей и верований. Все исследования проводились индивидуально. В данной статье рассматриваются результаты, полученные при диагностике Темной триады личностных свойств и Базовых ценностей.

### **Респонденты**

В исследовании участвовали матери и их взрослые дочери (254 человека, 127 пар мать – взрослая дочь). Возраст матерей находился в диапазоне от 38 до 66 лет ( $M = 48,7$ ,  $SD = 5,88$ ). Возраст дочерей находился в диапазоне от 18 до 39 лет ( $M = 21,7$ ,  $SD = 3,30$ ).

### **Методы**

Темная триада диагностировалась с помощью Короткого опросника Темной триады, SD3 (Jones, Paulhus, 2014; адаптация для российской выборки Егорова и др., 2015). Опросник содержит 27 утверждений и позволяет оценить 3 компонента Темной триады (макиавеллизм, нарциссизм и психопатию) и суммарный показатель.

Для диагностики базовых ценностей использовался Портретный тест-опросник Ш. Шварца (Schwartz et al., 1990, 2001; модификация для российской выборки – Магун, Руднев, 2008). Опросник содержит 21 «портрет», с которым респондент должен оценить свое сходство. С помощью опросника можно оценить 10 типологических ценностных индексов и 4 укрупненные категории ценностей или суммарные показатели – ценности Сохранения (Безопасности, Конформности, Традиций), ценность Открытости изменениям (Самостоятельности,

Риска/Новизны, Гедонизма), ценность Самоутверждения (Достижений, Власти/Богатства) и ценность Выхода за пределы своего «Я» (Благожелательности и Универсализма).

Для оценки всех пунктов опросника и всех «портретов» предлагалась 5-членная шкала Лайкерта. Шкальные (суммарные) оценки делились на число пунктов, входящих в шкалу, благодаря чему баллы по разным шкалам были сопоставимы по величине.

Обработка данных проводилась в статистической системе IBM SPSS Statistics, версия 18.0. Все модели считались в программе EQS 6.3. METHOD ML (Maximal Likelihood – максимального правдоподобия).

## Результаты

### 1. Описательная статистика

При анализе средних рассматриваются различия, полученные по психологической характеристике в двух парах: 1) дочь (самооценка) vs мать (самооценка) и 2) дочь (самооценка) vs мать (оценка дочери).

#### 1.1. Темная триада

На рисунке 1 представлены средние значения по Темной триаде дочерей (самооценка), матерей (самооценка) и матерей (оценка дочери).

*Дочь (самооценка) vs мать (самооценка).* Все средние показатели Темной триады ниже (меньше по величине) у матерей, чем у их дочерей (Рисунок 1). Из них значимыми являются различия по нарциссизму ( $t = 2,68$ ,  $p = 0,008$ ), психопатии ( $t = 6,84$ ,  $p < 0,000$ ) и суммарному баллу Темной триады ( $t = 4,05$ ,  $p < 0,000$ ). На рисунке 1 значения макиавеллизма, нарциссизма и психопатии матерей представлены нижней линией и отчетливо видно, что они ниже и самооценок дочерей, и представлений дочерей о темных чертах своих матерей.

*Дочь (самооценка) vs мать (оценка дочери).* Дочери, оценивая черты Темной триады своих матерей, приписывают им более высокие значения темных черт, чем это делали матери, когда сами себя оценивали. По макиавеллизму и нарциссизму баллы выше, чем у дочерей (но различия незначимые), а по психопатии балл ниже, чем у дочерей, и различия значимы ( $t = 3,10$ ,  $p < 0,000$ ).

#### 2.1. Базовые ценности

На рисунке 2 представлены средние значения по базовым ценностям дочерей (самооценка), матерей (самооценка) и матерей (оценка дочери). Ценности матерей по их самооценкам в значительной

степени совпадают с тем, как дочери оценивают своих матерей. И те, и другие значимо отличаются от ценностей дочерей.

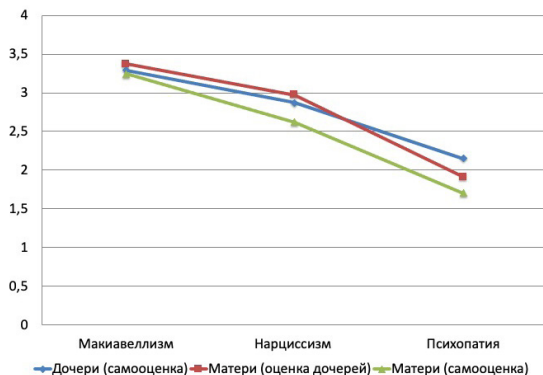


Рис. 1. Средние значения макиавеллизма, нарциссизма и психопатии у матерей и дочерей.

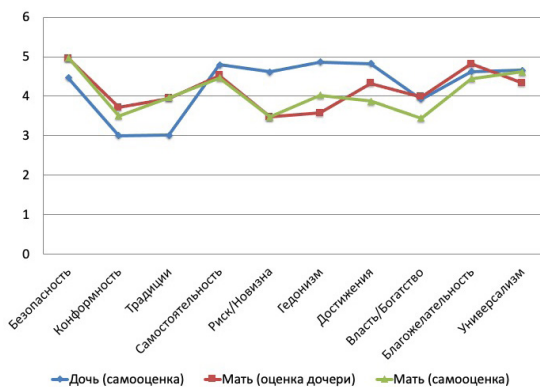


Рис. 2. Средние значения макиавеллизма, нарциссизма и психопатии у матерей и дочерей.

*Дочь (самооценка) vs мать (самооценка).* Значимо различаются ( $0,000 < p < 0,01$ ) все ценности, кроме ценностей благожелательности и универсализма. У дочерей ниже, чем у матерей, ценности Сохранения (Безопасности, Конформности, Традиций) и выше ценности Открытости изменениям (Самостоятельности, Риска, Гедонизма) и ценности Самоутверждения (Достижения, Власти/богатства). Различия по суммарным показателям (или укрупненным ценностям) значимы по



ценностям Сохранения ( $t = 5,54$ ;  $p < 0,000$ ), Открытости изменениям ( $t = 6,73$ ;  $p < 0,000$ ) и Самоутверждения ( $t = 5,47$ ;  $p < 0,000$ ).

*Дочь (самооценка) vs мать (оценка дочери).* Значимо различаются ( $0,02 < p < 0,000$ ) все ценности, кроме ценностей Благожелательности и Власти/Богатства. Смысл различий такой же, как в предыдущем случае: дочери меньше ценят консервативные ценности и больше – связанные и с изменениями, и с достижениями. Различия по суммарным показателям значимы для ценности Сохранения ( $t = 6,14$ ;  $p < 0,000$ ), ценности Открытости изменениям ( $t = 5,20$ ;  $p < 0,000$ ) и на уровне слабой тенденции – для ценности Самоутверждения ( $t = 1,68$ ;  $p < 0,09$ ).

## 2. Корреляционный анализ

При корреляционном анализе полученных результатов подсчитывались ранговые корреляции и было проведено 3 варианта сравнений.

1. Сопоставляются самооценки матерей и оценки матерей, полученные от дочерей. На основании этого сравнения можно судить о степени согласия двух экспертов (матери и дочери) при оценке одной и той же характеристики матери.

2. Сопоставляются самооценки матерей и дочерей. На основании этого сравнения делается вывод о степени семейного сходства по показателям Темной триады и ценностей

3. Сопоставляются самооценки дочерей и оценки матерей, полученные от дочерей. На основании этого сравнения можно судить о том, как дочери оценивают свое сходство с матерью, склонны ли дочери его преувеличивать или, наоборот, занижать. Это тоже оценка семейного сходства, но в другом варианте – каким оно представляется дочерям.

### 2.1. Темная триада

*Мать (самооценка) – мать (оценка дочери).* Между оценками разными экспертами (дочерью и матерью) одних и тех же показателей Темной триады матери есть значительное сходство: по макиавеллизму – 0,31 ( $p < 0,000$ ), нарциссизму – 0,57 ( $p < 0,000$ ), по психопатии – 0,43 ( $p < 0,000$ ) и по суммарному баллу – 0,35 ( $p < 0,000$ ). Средняя корреляция между разноименными показателями Темной триады (например, мать оценивает свой нарциссизм, а дочь – макиавеллизм матери) – 0,23.

*Дочь (самооценка) – мать (самооценка).* Самооценки дочерей и матерей по одноименным показателям Темной триады (например, дочь оценивает свой уровень нарциссизма, мать оценивает свой уровень нарциссизма) обнаруживают небольшое значимое сходство по макиавеллизму 0,21 ( $p < 0,02$ ) и психопатии 0,19 ( $p < 0,03$ ). Средняя корреляция между разноименными показателями Темной триады равна 0,05. Иначе говоря, показатели Темной триады матерей и дочерей, оцененные ими самими, связаны очень слабо.

*Дочь (самооценка) – мать (оценка дочери).* Корреляции между одноименными показателями Темной триады в том случае, когда дочь оценивает по темным чертам и себя, и мать, оказываются значительно выше, чем корреляции между самооценочными показателями дочери и матери: макиавеллизм – 0,34 ( $p < 0,000$ ), нарциссизм – 0,37 ( $p < 0,000$ ), психопатия – 0,30 ( $p < 0,000$ ) и суммарный балл Темной триады – 0,38 ( $p < 0,000$ ). Средняя корреляция между разноименными показателями Темной триады – 0,18. Таким образом, связи оказываются значительно выше, чем между самооценками дочерей и матерей. Иначе говоря, дочери приписывают матерям такие параметры, которые показывают, что в представлении дочерей они сами похожи на мать по показателям Темной триады.

Полученные результаты отчетливо свидетельствуют о том, что, дочери, оценивая своих матерей по показателям Темной триады, приписывают им большее сходство с собой, чем то, которое обнаруживается при сопоставлении самооценок матерей и дочерей (рисунок 3).

## 2.2. Базовые ценности

*Мать (самооценка) – мать (оценка дочери).* Мать и дочь похожим образом оценивают ценности матери. Показатели корреляции между одноименными показателями ценностей (например, мать оценивает свою ценность безопасности, дочь оценивает ценность безопасности матери) находятся в пределах от 0,32 до 0,54, средний показатель корреляции по 10 ценностям равен 0,43. Во всех случаях  $p < 0,000$ . Похожи и оценки всех суммарных ценностей (от 0,37 до 0,58,  $p < 0,000$ ).

*Дочь (самооценка) – мать (самооценка).* В тех случаях, когда матери и дочери сами себя оценивают, сходство обнаруживается только по пяти ценностям из десяти – по ценностям Безопасности, Традиции, Риска новизны, Гедонизма, Власти/Богатства. Показатели корреляции находятся в пределах от 0,24 до 0,31 ( $0,008 < p < 0,000$ ). Средний показатель корреляции по всем 10 ценностям равен 0,2. Из суммарных

показателей ценностей значимо связаны самооценки матерей и дочерей только по Сохранению (0,21,  $p < 0,018$ ) и Открытости изменениям (0,25,  $p < 0,05$ ).

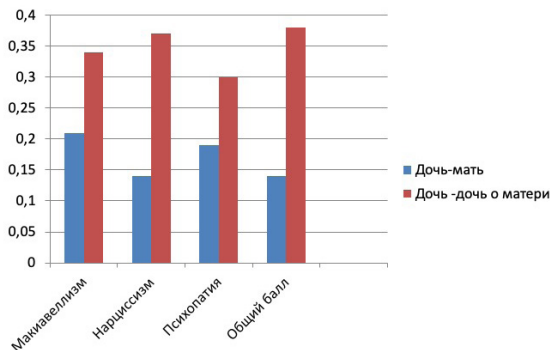


Рис. 3. Сходство матерей и дочерей по показателям Темной триады.

*Дочь (самооценка) – мать (оценка дочери).* В тех случаях, когда дочь оценивает и себя и мать, значимое сходство обнаруживается по всем 10 ценностям. Показатели корреляции находятся в пределах от 0,22 до 0,48 ( $0,011 < p < 0,000$ ), средний показатель корреляции по 10 ценностям равен 0,35. Все суммарные ценности также похожи: показатели их корреляции находятся в пределах от 0,39 до 0,58 ( $p < 0,000$ ).

Как и при описании связей Темной триады, при описании ценностей показано, что дочери, оценивая своих матерей по показателям Темной триады, приписывают им большее сходство с собой, чем то, которое обнаруживается при сопоставлении самооценок матерей и дочерей (рисунок 4).

### 2.3. Корреляции между показателями Темной триады и Базовых ценностей

В таблице 1 представлены корреляции между суммарным показателем Темной триады и теми ценностями, которые оказались наиболее тесно с ним связаны (Гедонизмом, Достижением, Властью/Богатством и суммарными ценностями – Открытость изменениям и Самоутверждение).

*Мать оценивает себя.* «Темные черты» личности связаны у матерей преимущественно с ценностями, относящимися к Открытости изменениям и Самоутверждению. С этими ценностями связан как

суммарный показатель Темной триады (строка 1 в таблице 1), так и ее компоненты. Кроме этого, есть значимые связи компонентов Темной триады и с другими ценностями. Так, макиавеллизм положительно, а психопатия отрицательно связаны с ценностью Безопасности (соответственно 0,26,  $p < 0,003$ ;  $-0,19$ ,  $p < 0,03$ ); нарциссизм и психопатия отрицательно связаны с ценностью Традиций (соответственно,  $-0,28$ ,  $p < 0,002$ ;  $-0,27$ ,  $p < 0,002$ ), нарциссизм связан с ценностями Самостоятельности (0,22,  $p < 0,015$ ) и Риска/Новизны (0,31,  $p < 0,000$ ), а психопатия отрицательно – с ценностью Благожелательности и Универсализма (соответственно  $-0,27$ ,  $p < 0,001$ ;  $-0,19$ ,  $p < 0,04$ ).

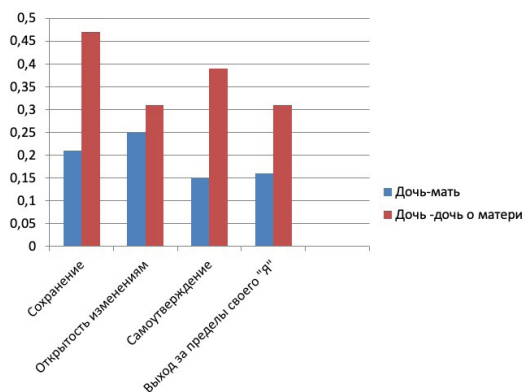


Рис. 4. Сходство матерей и дочерей по базовым ценностям.

*Дочь оценивает себя.* У дочерей Темная триада и ценности так же, как и у матерей, связаны преимущественно с ценностями Открытости изменениям и Самоутверждения (как с суммарным показателем Темной триады (строка 2 в таблице 1), так и с ее компонентами). Кроме этого, ценность Безопасности связана с макиавеллизмом (0,22,  $p < 0,006$ ); ценность Традиций – с нарциссизмом и психопатией (соответственно,  $-0,20$ ,  $p < 0,016$ ;  $-0,19$ ,  $p < 0,04$ ); ценность Самостоятельности – с нарциссизмом (0,27,  $p < 0,001$ ); ценность Риска/Новизны – с нарциссизмом и психопатией (соответственно 0,45,  $p < 0,000$ ; 0,26,  $p < 0,02$ ); ценность Благожелательности – с психопатией ( $-0,18$ ,  $p < 0,04$ ); ценность Универсализма – с нарциссизмом ( $-0,21$ ,  $p < 0,017$ ).

Связи, полученные при анализе данных матерей и при анализе данных дочерей, во-первых, близки содержательно (что повышает

их надежность), а во-вторых, вполне соответствуют ожиданиям относительно связей Темной триады и ценностей. Носители Темной триады склонны к риску, ориентированы на достижения и власть и невнимательны к людям.

*Мать (самооценка) – мать (оценка дочери).* В данном случае рассматривается два комплекта корреляций: 1) мать оценивает свои черты, входящие в Темную триаду, дочь оценивает ценности матери; 2) мать оценивает свои ценности, дочь оценивает Темную триаду матери. Картина взаимосвязей в двух случаях (строки 3 и 4 в таблице 1) получилась похожей, хотя корреляции между ценностями и темными свойствами несколько выше в первом варианте (когда Темная триада оценивается матерью, а дочь оценивает ценности матери). Смысл полученных связей: при оценке матери разными экспертами (матерью и дочерью) обнаруживается связь между показателями Темной триады и ценностями, т.е. согласованность экспертов. Полученный результат свидетельствует о конвергентной валидности методов исследования.

*Дочь (самооценка) – мать (самооценка).* Рассматриваются связи между 1) самооценкой дочери по Темной триаде и самооценкой матери по ценностям, 2) самооценкой дочери по ценностям и самооценкой матери по Темной триаде (строки 5 и 6 в таблице 1). Кросс-корреляции между Темной триадой и ценностями дают разный результат в двух выборках. В одной – обнаруживаются невысокие, но все-таки значимые показатели корреляции; в другой – связи не значимы.

*Дочь (самооценка) – мать (оценка дочери).* Рассматриваются связи между 1) самооценкой дочери по Темной триаде и представлениями дочери о ценностях матери; 2) самооценкой дочери по ценностям и представлениями дочери о Темной триаде матери (строки 7 и 8 в таблице 1). Как и в предыдущем случае, кросс-корреляции различаются в двух выборках – Темная триада дочери не связана с ценностями матери (как ее видит дочь), а Темная триада матери (как ее представляет дочь) связана с ценностями дочери.

Связи между Темной триадой и ценностями у каждого из партнеров (строки 1 и 2 в таблице 1) позволяют предположить значимые эффекты актора у каждого из партнеров диады мать-дочь.

Результаты, кросс-корреляций (строки 5 – 8 в таблице 1) позволяют предположить, что в диадах дочь-мать будут различаться эффекты партнера.

Корреляции между показателями Темной триады и ценностями ниже в тех случаях, когда дочь оценивает «темные» черты своей матери.

Таблица 1. Показатели корреляции между суммарным баллом Темной триады и показателями ценностей (у разных экспертов и при самооценках и взаимных оценках)

№	Кто оценивается, кто производит оценивание и какие показатели оцениваются			Ценности			Суммарные ценности	
	Мать самооценка	Дочь самооценка	Мать по оценке дочери	Гедонизм	Достижения	Власть Богатство	Открытость изменениям	Самоутверждение
1.	ТТ – Ценности			,23*	,45***	,47***	,21*	,52***
2.		ТТ – Ценности		,43***	,46***	,62***	,43***	,60***
3.	Темная триада		Ценности	,35***	,55***	,64***	,31***	,66***
4.	Ценности		Темная триада	,31***	,35***	,42***	,35***	,42***
5.	Темная триада	Ценности		,19*	,21*	,28***	,10	,27**
6.	Ценности	Темная триада		,15	,07	,14	,11	,10
7.		Темная триада	Ценности	,19*	,13	,21*	,17	,18*
8.		Ценности	Темная триады	,34***	,38***	,46***	,27**	,47***

Примечание: \* –  $p < 0,05$ , \*\* –  $p < 0,01$ , \*\*\* –  $p < 0,001$ ; ТТ – Темная триада

### 3. Анализ взаимозависимости в диадах мать – дочь

Модель взаимозависимости актора и партнера (Рисунок 5) была использована в двух вариантах. Схема 1: сравнивались самооценки дочерей (на схеме это вариант А) и самооценки матерей (на схеме это вариант Б). Схема 2: сравнивались самооценки дочерей (на схеме это вариант А) и оценки матери, полученные от дочери (на схеме это вариант Б). В обеих схемах показатели Темной триады рассматриваются как независимые переменные, а показатели ценностей – как зависимые.

Для дальнейшего анализа были отобраны три показателя. Один показатель ценностей, обнаруживший наиболее тесные связи с Темной триадой (ее компонентами и суммарным баллом), и два суммарных показателя ценностей – Открытость изменениям (Самостоятельность,

Риск/Новизны, Гедонизм) и ценность Самоутверждения (включающего ценности Достижения и Власти/Богатства). Результаты, полученные с помощью Модели взаимозависимости актора и партнера, представлены в таблице 2.



Рис. 5. Модель взаимозависимости актора и партнера.

Таблица 2. Согласованность модели и значимость эффектов актора и партнера

Эффект актора		Дочери		Матери	
		Эффект партнера	Эффект актора	Эффект партнера	Эффект партнера
Дочери (самооценки), матери (самооценки)					
Макнавеллизм					
Власть/Богатство	$\chi^2(2) = 4,439$ , CFI = 0,957, RMSEA = 0,1	,478	,142	,356	нз
Самоутверждение	$\chi^2(3) = 0,24$ , CFI = 1,000, RMSEA = 0,000	,237	нз	нз	нз
Нарциссизм					
Власть/Богатство	$\chi^2(3) = 3,619$ , CFI = 0,99, RMSEA = 0,041	,488	нз	,399	нз
Открытость изменениям	$\chi^2(3) = 4$ , CFI = 0,052, RMSEA = 0,052	,479	нз	,321	нз
Самоутверждение	$\chi^2(3) = 4,138$ , CFI = 0,978, RMSEA = 0,056	,462	нз	,395	Нз
Психопатия					
Власть/Богатство	$\chi^2(2) = 2,436$ , CFI = 0,992, RMSEA = 0,042	,526	нз	,240	Нз
Открытость изменениям	$\chi^2(3) = 1,254$ , CFI = 1,000, RMSEA = 0,000	,291	нз	нз	Нз

Самоутверждение	$\chi^2(4) = 6,075$ , CFI = 0,969, RMSEA = 0,065				
Дочери (самооценки), матери оценка дочери)					
Макиавеллизм					
Власть/Богатство	$\chi^2(1) = 0,502$ , CFI = 1,000, RMSEA = 0,000	,382	нз	нз	214
Самоутверждение	$\chi^2(2) = 1,026$ , CFI = 1,000, $\tilde{r}$ RMSEA = 0,000	,402	нз	,295	Нз
Нарциссизм					
Власть/Богатство	$\chi^2(1) = 0,042$ , CFI = 1,000, RMSEA = 0,043	,400	нз	,491	,280
Открытость изменениям	$\chi^2(1) = 1,448$ , CFI = 0,994, RMSEA = 0,06	,424	нз	,387	,174
Самоутверждение	$\chi^2(1) = 0,375$ , CFI = 1,000, RMSEA = 0,000	,375	нз	,549	,181
Психопатия					
Власть/Богатство	$\chi^2(1) = 0,685$ , CFI = 1,000, RMSEA = 0,000	,441	нз	,413	,179
Открытость изменениям	$\chi^2(2) = 0,722$ , CFI = 1,000, RMSEA = 0,000	,308	нз	,176	Нз
Самоутверждение	$\chi^2(1) = 0,129$ , CFI = 1,000, RMSEA = 0,000	,420	нз	,587	,303

Примечание.  $p < 0,05$ .

Значимые эффекты актора получены почти для всех рассмотренных показателей, т.е. компоненты Темной триады (макиавеллизм, нарциссизм и психопатия) каждого из партнеров диады влияют на уровень их собственных ценностей, связанных с Открытостью изменениям и Самоутверждением.

В том случае, когда модель взаимозависимости актора и партнера строится на самооценках партнеров (схема 1), обнаруживается лишь один эффект партнера: чем выше макиавеллизм дочери, тем больше ценность Власти/Богатства у ее матери.

В том случае, когда в модели рассматривается самооценка дочери



и ее же оценка матери (схема 2), обнаруживаются партнерские эффекты матери (или, вернее, представления о матери) для большинства показателей. Представление дочери о макиавеллизме ее матери влияет на ценность Власти/Богатства дочери. Чем выше в представлении дочери нарциссизм ее матери, тем выше у дочери ценности Открытости изменениям и Самоутверждения. Чем выше кажется дочери психопатия ее матери, тем выше у дочери ценность Самоутверждения.

Таким образом, представления дочери о «темных» чертах личности матери, с одной стороны, связаны с тем, как мать сама оценивает эти черты (что было показано при корреляционном анализе). А, с другой стороны (как показал анализ взаимозависимости матери и дочери), самооценка матери по собственным «темным» чертам не влияет на ценности дочери, а представления дочери о «темных» чертах ее матери – влияет.

### **Обсуждение результатов и выводы**

В исследовании рассматриваются показатели Темной триады и базовые ценности у матерей и дочерей. Матери и дочери сами оценивали свои характеристики, и, кроме того, дочери оценивали те же характеристики у матерей. Результаты демонстрируют значимые различия в оценках разных респондентов: различаются самооценки матерей и дочерей, самооценки матери отличаются от оценок, которые им приписывают дочери.

Результаты, полученные при диагностике «темных» черт личности у матерей и их дочерей (когда матери и дочери сами себя оценивали), обнаружили все те тенденции, которые повторяются от работы к работе и стали, фактически, общим местом при обсуждении Темной триады. Так в группах, различающихся по возрасту, показатели Темной триады выше у тех, кто младше. В более старших группах показатели Темной триады связаны друг с другом меньше, чем в младших. Наиболее высокое значение среди черт Темной триады имеет макиавеллизм, а наиболее низкое – неклиническая психопатия.

Результаты, полученные по самооценкам ценностей, тоже соответствуют ожидаемым. Ценности Сохранения матерей, в среднем выше, чем дочерей, а ценности Открытости изменениям и Самоутверждения – ниже, что соответствует возрастным и когортным закономерностям.

Интересные и нигде не описанные факты появляются при сравнении самооценок (когда матери и дочери сами оценивают

свои психологические свойства) и внешних оценок (когда дочери оценивают по тем же свойствам своих матерей). Именно это сравнение самооценок и внешних оценок позволяет сформулировать вопросы, которые возникают при интерпретации результатов исследования.

Почему дочери приписывают матерям более высокие значения «темных» черт и ценностей Самоутверждения (Достижения и Власти/Богатства), чем это делают сами матери?

Почему и по Темной триаде, и по ценностям корреляции «дочь (самооценка) – мать (оценка дочери)» оказываются выше, чем корреляции между самооценками матерей и дочерей?

Почему влияние Темной триады матери на ценности дочери (материнский эффект партнера) значимы только в том случае, если в качестве показателей Темной триады рассматривается не самооценка, а представление дочери о матери (т.е. внешняя оценка)?

Почему «темные» черты матери (определенные по самооценке матерей) не влияют на ценности дочери, а представление дочери о «темных» чертах матери (которое, казалось бы, является производным от самооценки матери) влияет?

Однозначных ответов на эти вопросы нет. Так, на оценки матери может влиять социальная желательность, приводящая к занижению социально нежелательных свойств (а именно к таким в соответствии с культурными нормами относятся и черты Темной триады, и ценности Власти/Богатства). Поскольку рамки социальной желательности в более молодых группах несколько шире, то дочери более объективны и в самооценках, и в оценках окружающих. С этим, возможно, и связаны различия оценок матерей и дочерей по Темной триаде.

С другой стороны, есть немало исследований, проведенных в последнее десятилетие, в которых анализируются позитивные, «светлые» проявления Темной триады. К их числу относятся, прежде всего, более высокая экстраверсия, социальная активность и интерес к новизне у носителей Темной триады (Егорова и др., 2016; Jonason et al., 2010; Zuo et al., 2016). Показано также, что положительным героям литературных и кинопроизведений, неформальным лидерам свойственны более высокие показатели Темной триады (Егорова и др., 2016; Jonason, et al., 2010; Jonason et al., 2012). В результате сложившихся стереотипов нестандартной личности мы склонны акцентировать «темные» черты у тех, кто нам нравится. Возможно, что завышение Темной триады у матерей (по оценкам дочерей) является проявлением как именно этой склонности, так и симпатии к близкому человеку.

Не исключено, что дочери «подтягивают» материнские оценки

к своим самооценкам в силу имплицитного представления о семейном сходстве («дочь своей матери»). Восприятие себя как «похожей на мать», независимо от того, есть ли в реальности это сходство, приводит и к более близким абсолютным значениям сравниваемых характеристик, и к более высоким корреляциям, и к эффектам партнера (по сравнению с абсолютными значениями, корреляциями и эффектами партнера, полученными на самооценках).

Следует также отметить, что амбивалентность с моральной точки зрения тех характеристик, которые оценивались в исследовании, может приводить к снижению сходства самооценок и внешних оценок из-за воздействия модераторов: негативные характеристики менее точно оцениваются наблюдателем, чем носителем негативной черты, и, кроме того, их восприятие опосредуется возрастом и социальной проекцией (Vazire, 2010; Beer, Vazire, 2017). В нашем исследовании согласованность самооценок матери и внешних оценок (оценок дочери) находится на 0,1% уровне, но не превышает по величине 0,6, что позволяет говорить о специфическом вкладе самооценок и внешних оценок в понимание динамики отношений.

### **Заключение**

В целом результаты исследования свидетельствуют о том, что самооценки и внешние оценки при исследовании негативных черт личности и базовых ценностей дополняют, а не взаимозаменяют друг друга. Основные результаты исследования состоят в следующем.

1. У дочерей выше, чем у матерей, показатели Темной триады, ценностей Самоутверждения и Открытости изменениям и ниже – показатели ценностей, относящихся к Сохранению.

2. Дочери оценивают показатели Темной триады матерей выше, чем сами матери, а ценности матерей – примерно так же, как матери.

3. Черты Темной триады положительно связаны с ценностями Самоутверждения и Открытости изменениям и в выборке матерей, и в выборке дочерей

4. Самооценки матери и оценки матери, полученные от дочери, демонстрируют согласованность.

5. Кросс-корреляции (между самооценкой Темной триады одним партнером из диады мать-дочь и самооценкой ценностей вторым партнером) ниже, чем конвергентные корреляции.

6. Использование при анализе модели взаимозависимости актора и партнера показало, что самооценки Темной триады влияют на ценности только актора, а представление дочери о «темных» чертах ее

матери, т.е. внешние оценки, оказывает партнерские влияния преимущественно на ценности дочери.

### **Благодарность**

Исследование выполнено при поддержке гранта РФФИ проект 19-013-00274 «Использование модели взаимодействия актора и партнера для анализа супружеских, детско-родительских и сиблинговых отношений».

### **Литература**

Егорова, М.С., Ситиникова, М.А. Темная триада // Психологические исследования. 2014. Т. 7. №. 38. С. 12. URL: <http://psystudy.ru/index.php/num/2014v7n38/1071-egorova38.html> (дата обращения 12 мая 2020).

Егорова, М.С., Ситиникова, М.А., Паршикова, О.В. Адаптация Короткого опросника Темной триады // Психологические исследования. 2015. Т. 8. №. 43. С. 1. URL: <http://psystudy.ru/index.php/num/2015v8n43/1181-egorova43.html> (дата обращения 12 мая 2020).

Егорова, М.С., Ситиникова, М.А., Паршикова, О.В., Черткова, Ю.Д. «Темные» черты личности в оценках положительных и отрицательных персонажей фильмов. Психологические исследования. 2016. Т. 9. №. 50. С. 1. URL: <http://psystudy.ru/index.php/num/2016v9n50/1363-egorova50.html> (дата обращения 12 мая 2020).

Магун, В.С., Руднев, М. Жизненные ценности российского населения: сходства и отличия в сравнении с другими европейскими странами // Вестник общественного мнения. 2008. № 1. С. 33–58.

Ситникова, М.А. Вариативность показателей Темной триады личностных свойств. Дис. ... канд. психол. наук. Москва, 2020.

Allik, J., de Vries, R.E., Realo, A. Why are moderators of self-other agreement difficult to establish? // Journal of Research in Personality. 2016. Vol. 63. P. 72–83.

Beer, A., Vazire, S. Evaluating the predictive validity of personality trait judgments using a naturalistic behavioral criterion: a preliminary test of the self-other knowledge asymmetry model // Journal of Research in Personality. 2017. Vol. 70. P. 107–121. DOI: 10.1016/j.jrp.2017.06.004

Birkás, B., Csathó, Á. Size the day: The time perspectives of the Dark Triad // Personality and Individual Differences. 2015. Vol. 86. P. 318–320. <https://DOI.org/10.1016/j.paid.2015.06.035>

Campbell, W.K., Hoffman, D.J., Campbell, S.M. et. al. Narcissism in organizational contexts // Human Resource Management Review. 2011. Vol. 21. No. 4. P. 268–284.

Cohen, A. Are they among us? A conceptual framework of the relationship between the dark triad personality and counterproductive work behav-

iors (CWBs) // *Human Resource Management Review*. 2016. Vol. 26. No. 1. P. 69–85.

Cook, W.L., Kenny, D.A. The actor–partner interdependence model: A model of bidirectional effects in developmental studies // *International Journal of Behavioural Development*. 2005. Vol. 29. No. 2. P. 101–109. DOI: 10.1080/01650250444000405

De Vries, R.E., Lee, K., Ashton, M.C. The Dutch HEXACO Personality Inventory: Psychometric properties, self–other agreement, and relations with psychopathy among low and high acquaintanceship dyads // *Journal of personality assessment*. 2008. Vol. 90. No. 2. P. 142–151. DOI: 10.1080/00223890701845195. PMID: 18444108.

Decuyper, M., De Pauw, S., De Fruyt, F., et. al. A meta-analysis of psychopathy-, antisocial PD-and FFM associations // *European Journal of Personality*. 2009. Vol. 23. No. 7. P. 531–565.

Fitzpatrick, J., Gareau, A., Lafontaine, M.F., et. al. How to use the actor-partner interdependence model (APIM) to estimate different dyadic patterns in Mplus: A step-by-step tutorial // *The Quantitative Methods for Psychology*. 2016. Vol. 12. No. 1. P. 74–86.

Funder, D.C., Colvin, C.R. Friends and strangers: acquaintanceship, agreement, and the accuracy of personality judgment // *Journal of personality and social psychology*. 1988. Vol. 55. No. 1. P. 149–158. DOI: 10.1037/0022-3514.55.1.149

Furnham, A., Richards, S., Rangel, L., et. al. Measuring malevolence: Quantitative issues surrounding the Dark Triad of personality // *Personality and individual differences*. 2014. Vol. 67. P. 114–121.

Furnham, A., Richards, S., Paulhus, D. The Dark Triad of personality: A 10-year review // *Social and personality psychology compass*. 2013. Vol. 7. No. 3. C. 199–216.

He, Q., Wang, Y., Xing, Y., et. al. Dark personality, interpersonal rejection, and marital stability of Chinese couples: An actor–partner interdependence mediation model // *Personality and Individual Differences*. 2018. Vol. 134. P. 232–238.

Jonason, P.K., Foster, J.D., Kavanagh, P.S., et. al. Basic Values and the Dark Triad Traits // *Journal of Individual Differences*. 2018. Vol. 39. No. 4. P. 220–228. <https://DOI.org/10.1027/1614-0001/a000267>

Jonason, P.K., Li, N.P., Teicher, E.A. Who is James Bond? The Dark Triad as an agentic social style // *Individual Differences Research*. 2010. Vol. 8. No. 2. P. 111–120.

Jonason, P.K., Strosser, G.L., Kroll, C.H., et. al. Valuing myself over others: The Dark Triad traits and moral and social values // *Personality and Individual Differences*. 2015a. Vol. 81. P. 102–106.

Jonason, P.K., Webster, G.D., Schmitt, D.P. et. al. The antihero in popular culture: Life history theory and the dark triad personality traits // *Review of General Psychology*. 2012. Vol. 16. No. 2. P. 192–199.

Jonason, P.K., Wee, S., Li, N.P. Competition, autonomy, and prestige: Mechanisms through which the Dark Triad predict job satisfaction // *Personality and Individual Differences*. 2015b. Vol. 72. P. 112–116.

Jones, D.N., Paulhus, D.L. Introducing the Short Dark Triad (SD3): A Brief Measure of Dark Personality Traits // *Assessment*. 2014. Vol. 21. No. 1. P. 28–41.

Kajonius, P.J., Persson, B.N., Jonason, P.K. Hedonism, achievement, and power: Universal values that characterize the Dark Triad // *Personality and Individual Differences*. 2015. Vol. 77. P. 173–178.

Kardum, I., Hudek-Knezevic, J., Mehic, N., et. al. The effects of similarity in the dark triad traits on the relationship quality in dating couples // *Personality and Individual Differences*. 2018. Vol. 131. P. 38–44.

Kashy, D.A., Kenny, D.A. The analysis of data from dyads and groups / In H.T. Reis, C.M. Judd (Eds.), *Handbook of research methods in social and personality psychology*. New York, NY: Cambridge University Press. 2000. P. 451–477.

Kenny, D.A., Kashy, D.A., Cook, W.L. *Dyadic data analysis*. New York: Guilford Press, 2006.

Kenny, D. A., Ledermann, T. Detecting, measuring, and testing dyadic patterns in the Actor-Partner Interdependence Model // *Journal of Family Psychology*. 2010. Vol. 24. P. 359–366.

Kim, H., Di Domenico, S.I., Connelly, B.S. Self–other agreement in personality reports: A meta-analytic comparison of self-and informant-report means // *Psychological science*. 2019. Vol. 30. No. 1. P. 129–138. <https://DOI.org/10.1177/0956797618810000>

Ledermann, T., Macho, S., Kenny, D. A. Assessing mediation in dyadic data using the actor-partner interdependence model // *Structural Equation Modeling*. 2016. Vol. 18. No. 4. P. 595–612. <https://DOI.org/10.1080/10705511.2011.607099>.

Liu, J., Ilmarinen, V.J. Core self-evaluation moderates distinctive similarity preference in ideal partner's personality // *Journal of Research in Personality*. 2020. Vol. 84. P. 103899. [DOI.org/10.1016/j.jrp.2019.103899](https://DOI.org/10.1016/j.jrp.2019.103899)

Lyons, M. *The dark triad of personality: Narcissism, Machiavellianism, and psychopathy in everyday life*. London: Academic Press, 2019.

McDonald, J.S., Letzring, T.D. Judging personal values and personality traits: Accuracy and its relation to visibility // *Journal of Research in Personality*. 2016. Vol. 65. P. 140–151. DOI: 10.1016/j.jrp.2016.10.009.

Muris, P., Merckelbach, H., Otgaar, H., et. al. The Malevolent Side of Human Nature: A Meta-Analysis and Critical Review of the Literature on the Dark Triad (Narcissism, Machiavellianism, and Psychopathy) // *Perspectives on Psychological Science*. 2017. Vol. 12. No. 2. P. 183–204. DOI: 10.1177/1745691616666070

O'Boyle, E.H., Forsyth, D., Banks, G.C et. al. A meta-analytic review of the Dark Triad–intelligence connection // *Journal of Research in Personality*. 2013. Vol. 47. No. 6. P. 789–794.

Paulhus, D.L., Williams, K.M. The dark triad of personality: Narcissism, Machiavellianism, and psychopathy // *Journal of research in personality*. 2002. Vol. 36. No. 6. P. 556–563.

Paunonen, S.V., Kam, C. The accuracy of roommate ratings of behaviors versus beliefs // *Journal of Research in Personality*. 2014. Vol. 52. P. 55–67. DOI: 10.1016/j.jrp.2014.07.006

Schwartz, S.H., Bilsky, W. Toward a Theory of the Universal Content and Structure of Values: Extensions and Cross-Cultural Replications // *Journal of Personality and Social Psychology*. 1990. Vol. 58. P. 878–891.

Schwartz, S.H., Melech, G., Lehmann, A., et. al. Extending the Cross-Cultural Validity of the Theory of Basic Human Values with a Different Method of Measurement // *Journal of Cross-Cultural Psychology*. 2001. Vol. 32. P. 519–542.

Sitnikova, M., Egorova, M. The Dark Triad of personality and basic human values / In *Putting personality in context*. 17th European Conference on Personality. Lausanne: University of Lausanne, 2014. P. 279.

Smith, V.C., Hadden B.W., Webster G.D., et. al. Mutually attracted or repulsed? Actor-partner interdependence models of Dark Triad traits and relationship outcomes // *Personality and Individual Differences*. 2014. Vol. 67. P. 35–41.

Stas, L., Kenny, D.A., Mayer, A et. al. Giving dyadic data analysis away: A user-friendly app for actor–partner interdependence models // *Personal Relationships*. 2018. Vol. 25. No. 1. P. 103–119. DOI.org/10.1111/per.12230

Vazire, S. Who knows what about a person? The self–other knowledge asymmetry (SOKA) model // *Journal of personality and social psychology*. 2010. Vol. 98. No. 2. C. 281–300. DOI: 10.1037/a0017908

Yu, Y., Wu, D., Wang, J-M., et. al. Dark personality, marital quality, and marital instability of Chinese couples: An actor-partner interdependence mediation model // *Personality and Individual Differences*. 2020. Vol. 154. P. 109689. <https://DOI.org/10.1016/j.paid.2019.109689>.

Zebrowitz, L.A., Collins, M.A. Accurate social perception at zero acquaintance: The affordances of a Gibsonian approach // *Personality and social psychology review*. 1997. Vol. 1. No. 3. P. 204–223.

Zuo, S., Wang, F., Wang, Y.X.F., et. al. The fragile but bright facet in the Dark Gem: Narcissism positively predicts personal morality when individual's self-esteem is at low level // *Personality and Individual Differences*. 2016. Vol. 97. P. 272–276.

### Сведения об авторах

*Марина С. Егорова*, доктор психологических наук, зав.кафедрой, Московский государственный университет имени М.В.Ломоносова, Москва, Россия; 125009, Россия, Москва, ул. Моховая, д. 11, стр. 9; *ms\_egorova@mail.ru*

*Оксана В. Паршикова*, кандидат психологических наук, доцент, Московский государственный университет имени М.В.Ломоносова, Москва, Россия; 125009, Россия, Москва, ул. Моховая, д. 11, стр. 9; *ksapa2003@mail.ru*

*Юлия Д. Черткова*, кандидат психологических наук, доцент, Московский государственный университет имени М.В.Ломоносова, Москва, Россия; 125009, Россия, Москва, ул. Моховая, д. 11, стр. 9; *y\_chertkova@mail.ru*

*Ольга В. Митина*, кандидат психологических наук, вед.н.с., Московский государственный университет имени М.В.Ломоносова, Москва, Россия; 125009, Россия, Москва, ул. Моховая, д. 11, стр. 9; *omitina@inbox.ru*

Egorova M.S., Parshikova O.V., Chertkova Y.D., Mitina O.V.

The Dark Triad and Basic Values:  
self- and other-ratings in mother-daughter couples

*Lomonosov Moscow State University, Moscow, Russia*

The study examines the relationship between Basic values and the Dark Triad (a construct that refers to three socially aversive traits – Machiavellianism, subclinical narcissism and subclinical psychopathy). The study involved mothers and their adult daughters (127 couples). The age of the mothers was from 38 to 66 years ( $M = 48.7$ ,  $SD = 5.88$ ). The age of the daughters was from 18 to 39 years old ( $M = 21.7$ ,  $SD = 3.30$ ). Respondents were asked to complete the Russian version of the SD3 and Portrait Values Questionnaire. Mothers completed one set of methods (rated only themselves). The daughters completed 2 sets of methods (rated themselves and their mother). The study analyzed the agreement between self-reports and other-ratings, the similarities between mothers and daughters and their interdependence. When processing the results, correlation analysis and the Actor-partner interdependence model were used. The main results of the study are as follows. 1. Compared to mothers, daughters had higher level of the Dark Triad traits, Self-Enhancement and



Openness to Change, and lower Conservation. 2. Daughters rated mothers' dark traits higher than the mothers themselves, and mothers' values – about the same as mothers. 3. The Dark Triad positively associated with Self-Enhancement and Openness to Change in the sample of mothers ( $r$ s from 0.21 to 0.52) and in the sample of daughters ( $r$ s from 0.43 to 0.62). 4. Mothers' self-ratings and daughters' ratings of mothers (convergent correlations), showed self-other agreement ( $r$ s from 0.31 to 0.66). 5. Cross-correlations (self-other correlations between different dimensions) were lower than the convergent correlations. 6. The Actor-partner interdependence model made it possible to identify only actor effects between self-ratings of the Dark Triad and values. Partner effects were found for daughters' ratings of mothers' dark traits.

*Keywords:* Dark Triad, Basic values, self-ratings, other-ratings, Actor-partner interdependence model

*For citation:* Egorova, M.S., Parshikova, O.V., Chertkova, Y.D., Mitina, O.V. (2022). The Dark Triad and Basic Values: self- and other-ratings in mother-daughter couples. *New Psychological Research*, No. 1, 108–136. DOI: 10.51217/npsyresearch\_2022\_02\_01\_06

### Acknowledgment

The study was supported by the Russian Foundation for Basic Research, project 19-013-00274 «Using the actor-partner interaction model to analyze marital, child-parent and sibling relationships».

### References

- Allik, J., de Vries, R.E., Realo, A. (2016). Why are moderators of self-other agreement difficult to establish? *Journal of Research in Personality*, 63, 72–83.
- Beer, A., Vazire, S. (2017). Evaluating the predictive validity of personality trait judgments using a naturalistic behavioral criterion: A preliminary test of the self-other knowledge asymmetry model. *Journal of Research in Personality*, 70, 107–121. DOI: 10.1016/j.jrp.2017.06.004
- Birkás, B., Csathó, Á. (2015). Size the day: The time perspectives of the Dark Triad. *Personality and Individual Differences*, 86, 318–320. [https://DOI.org/10.1016/j.paid.2015.06.035](https://doi.org/10.1016/j.paid.2015.06.035)
- Campbell, W.K., Hoffman, B.J., Campbell, S. M., Marchisio, G. (2011). Narcissism in organizational contexts. *Human resource management review*, 21(4), 268–284.
- Cohen, A. (2016). Are they among us? A conceptual framework of the relationship between the dark triad personality and counterproductive work behaviors (CWBs). *Human Resource Management Review*, 26(1), 69–85.
- Cook, W.L., Kenny, D.A. (2005). The actor-partner interdependence model: A model of bidirectional effects in developmental studies. *International Journal of Behavioral Development*, 29(2), 101–109. DOI: 10.1080/01650250444000405

De Vries, R.E., Lee, K., Ashton, M.C. (2008). The Dutch HEXACO Personality Inventory: Psychometric properties, self–other agreement, and relations with psychopathy among low and high acquaintanceship dyads. *Journal of personality assessment*, 90(2), 142–151. DOI: 10.1080/00223890701845195. PMID: 18444108.

Decuyper, M., De Pauw, S., De Fruyt, F., De Bolle, M., De Clercq, B.J. (2009). A meta-analysis of psychopathy-, antisocial PD-and FFM associations. *European Journal of Personality*, 23(7), 531–565.

Egorova, M.S., Sitnikova, M.A. (2014). The Dark Triad. *Psikhologicheskie issledovaniya*, 7(38), 12. Retrieved from <http://psystudy.ru/index.php/num/2014v7n38/1071-egorova38.html>

Egorova, M.S., Sitnikova, M.A., Parshikova, O.V. (2015). Adaptation of the Short Questionnaire of the Dark Triad. *Psikhologicheskie issledovaniya*, 8(43), 1. Retrieved from <http://psystudy.ru/index.php/num/2015v8n43/1181-egorova43.html>

Egorova, M.S., Sitnikova, M.A., Parshikova, O.V., Chertkova, Y.D. (2016). “Dark” personality traits in the ratings of positive and negative characters in films. *Psikhologicheskie issledovaniya*, 9(50), 1. Retrieved from <http://psystudy.ru/index.php/num/2016v9n50/1363-egorova50.html>

Fitzpatrick, J., Gareau, A., Lafontaine, M.F., Gaudreau, P. (2016). How to use the actor-partner interdependence model (APIM) to estimate different dyadic patterns in Mplus: A step-by-step tutorial. *The Quantitative Methods for Psychology*, 12(1), 74–86.

Funder, D.C., Colvin, C.R. (1988). Friends and strangers: acquaintanceship, agreement, and the accuracy of personality judgment. *Journal of personality and social psychology*, 55(1), 149–158. DOI: 10.1037/0022-3514.55.1.149

Furnham, A., Richards, S., Rangel, L., Jones, D.N. (2014). Measuring malevolence: Quantitative issues surrounding the Dark Triad of personality. *Personality and individual differences*, 67, 114–121.

Furnham, A., Richards, S. C., Paulhus, D.L. (2013). The Dark Triad of personality: A 10-year review. *Social and personality psychology compass*, 7(3), 199–216.

He, Q., Wang, Y., Xing, Y., Yu, Y. (2018). Dark personality, interpersonal rejection, and marital stability of Chinese couples: An actor–partner interdependence mediation model. *Personality and Individual Differences*, 134, 232–238. DOI.org/10.1016/j.paid.2018.06.003.

Jonason, P.K., Foster, J.D., Kavanagh, P.S., Gouveia, V.V., Birkás, B. (2018). Basic values and the dark triad traits. *Journal of Individual Differences*, 39(4), 220–228. <https://DOI.org/10.1027/1614-0001/a000267>

Jonason, P.K., Li, N.P., Teicher, E.A. (2010). Who is James Bond? The Dark Triad as an agentic social style. *Individual differences research*, 8(2), 111–120.

Jonason, P.K., Strosser, G.L., Kroll, C.H., Duineveld, J.J., Baruffi, S.A.

(2015a). Valuing myself over others: The Dark Triad traits and moral and social values. *Personality and Individual Differences*, 81, 102–106.

Jonason, P.K., Wee, S., Li, N.P. (2015b). Competition, autonomy, and prestige: Mechanisms through which the Dark Triad predict job satisfaction. *Personality and Individual Differences*, 72, 112–116.

Jonason, P.K., Webster, G.D., Schmitt, D.P., Li, N.P., Crysel, L. (2012). The antihero in popular culture: Life history theory and the dark triad personality traits. *Review of General Psychology*, 16(2), 192–199.

Jones, D.N., Paulhus, D.L. (2014). Introducing the short dark triad (SD3) a brief measure of dark personality traits. *Assessment*, 21(1), 28–41.

Kajonius, P.J., Persson, B.N., Jonason, P.K. (2015). Hedonism, achievement, and power: Universal values that characterize the Dark Triad. *Personality and Individual Differences*, 77, 173–178.

Kardum, I., Hudek-Knezevic, J., Mehic, N., Pilek, M. (2018). The effects of similarity in the dark triad traits on the relationship quality in dating couples. *Personality and individual differences*, 131, 38–44.

Kashy, D.A., Kenny, D.A. The analysis of data from dyads and groups. In H.T. Reis, C.M. Judd (Eds.), *Handbook of research methods in social and personality psychology* (pp. 451–477). New York, NY: Cambridge University Press.

Kenny, D.A., Kashy, D.A., Cook, W.L. (2006). *Dyadic data analysis*. New York: Guilford Press.

Kenny, D.A., Ledermann, T. (2010). Detecting, measuring, and testing dyadic patterns in the actor–partner interdependence model. *Journal of family psychology*, 24(3), 359–366.

Kim, H., Di Domenico, S.I., Connelly, B.S. (2019). Self–other agreement in personality reports: A meta-analytic comparison of self-and informant-report means. *Psychological science*, 30(1), 129–138. [https://DOI.org/10.1177/0956797618810000](https://doi.org/10.1177/0956797618810000)

Ledermann, T., Macho, S., Kenny, D.A. (2011). Assessing mediation in dyadic data using the actor-partner interdependence model. *Structural Equation Modeling: A Multidisciplinary Journal*, 18(4), 595–612. [https://DOI.org/10.1080/10705511.2011.607099](https://doi.org/10.1080/10705511.2011.607099).

Liu, J., Ilmarinen, V.J. (2020). Core self-evaluation moderates distinctive similarity preference in ideal partner's personality. *Journal of research in personality*, 84, 103899. [DOI.org/10.1016/j.jrp.2019.103899](https://doi.org/10.1016/j.jrp.2019.103899).

Lyons, M. (2019). *The dark triad of personality: Narcissism, machiavellianism, and psychopathy in everyday life*. London: Academic Press.

Magun, V.S., Rudnev, M. (2008). Vital values of the Russian population: similarities and differences in comparison with other European countries. *Vestnik obshchestvennogo mneniya*, 1, 33–58.

McDonald, J.S., Letzring, T.D. (2016). Judging personal values and personality traits: Accuracy and its relation to visibility. *Journal of Research in Personality*, 65, 140–151. DOI: 10.1016/j.jrp.2016.10.009.

Muris, P., Merckelbach, H., Otgaar, H., Meijer, E. (2017). The malevolent side of human nature: A meta-analysis and critical review of the literature on the dark triad (narcissism, Machiavellianism, and psychopathy). *Perspectives on psychological science*, 12(2), 183–204. DOI: 10.1177/1745691616666070

O'Boyle, E.H., Forsyth, D., Banks, G.C., Story, P.A. (2013). A meta-analytic review of the Dark Triad–intelligence connection. *Journal of Research in Personality*, 47(6), 789–794.

Paulhus, D.L., Williams, K.M. (2002). The dark triad of personality: Narcissism, Machiavellianism, and psychopathy. *Journal of research in personality*, 36(6), 556–563.

Paunonen, S.V., Kam, C. (2014). The accuracy of roommate ratings of behaviors versus beliefs. *Journal of Research in Personality*, 52, 55–67. DOI: 10.1016/j.jrp.2014.07.006

Schwartz, S. H., Melech, G., Lehmann, A., Burgess, S., Harris, M., Owens, V. (2001). Extending the cross-cultural validity of the theory of basic human values with a different method of measurement. *Journal of cross-cultural psychology*, 32(5), 519–542.

Schwartz, S.H., Bilsky, W. (1990). Toward a theory of the universal content and structure of values: Extensions and cross-cultural replications. *Journal of personality and social psychology*, 58(5), 878–891.

Sitnikova, M., Egorova, M. (2014) The Dark Triad of personality and basic human values. In *Putting personality in context. 17th European Conference on Personality* (p. 279). Lausanne: University of Lausanne.

Sitnikova, M.A. (2020). *Variability of indicators of the Dark Triad personal traits*. (PhD dissertation). Moscow.

Smith, C.V., Hadden, B.W., Webster, G.D., Jonason, P.K., Gesselman, A.N., Crysel, L.C. (2014). Mutually attracted or repulsed? Actor–partner interdependence models of Dark Triad traits and relationship outcomes. *Personality and Individual Differences*, 67, 35–41.

Stas, L., Kenny, D.A., Mayer, A., Loeys, T. (2018). Giving dyadic data analysis away: A user-friendly app for actor–partner interdependence models. *Personal relationships*, 25(1), 103–119. DOI.org/10.1111/per.12230

Vazire, S. (2010). Who knows what about a person? The self–other knowledge asymmetry (SOKA) model. *Journal of personality and social psychology*, 98(2), 281–300. DOI:10.1037/a0017908

Yu, Y., Wu, D., Wang, J.M., Wang, Y.C. (2020). Dark personality, marital quality, and marital instability of Chinese couples: An actor-partner interdependence mediation model. *Personality and Individual Differences*, 154, 109689. <https://DOI.org/10.1016/j.paid.2019.109689>.

Zebrowitz, L.A., Collins, M.A. (1997). Accurate social perception at zero acquaintance: The affordances of a Gibsonian approach. *Personality and social psychology review*, 1(3), 204–223.

Zuo, S., Wang, F., Xu, Y., Wang, F., Zhao, X. (2016). The fragile but bright facet in the Dark Gem: Narcissism positively predicts personal morality when individual's self-esteem is at low level. *Personality and Individual Differences*, 97, 272–276.

### Information about the authors

*Marina S. Egorova*, Prof., Head of sub-department, Lomonosov Moscow State University, Moscow, Russia; bld. 11–4, Mokhovaya str., Moscow, Russia, 125009; [ms\\_egorova@mail.ru](mailto:ms_egorova@mail.ru)

*Oxana V. Parshikova*, Ph.D (Psychology), associate professor, Lomonosov Moscow State University, Moscow, Russia; bld. 11–4, Mokhovaya str., Moscow, Russia, 125009; [ksapa2003@mail.ru](mailto:ksapa2003@mail.ru)

*Yulia D. Chertkova*, Ph.D (Psychology), associate professor, Lomonosov Moscow State University, Moscow, Russia; bld. 11–4, Mokhovaya str., Moscow, Russia, 125009; [y\\_chertkova@mail.ru](mailto:y_chertkova@mail.ru)

*Olga V. Mitina*, Ph.D (Psychology), leading researcher, Lomonosov Moscow State University, Moscow, Russia; bld. 11–4, Mokhovaya str., Moscow, Russia, 125009; [omitina@inbox.ru](mailto:omitina@inbox.ru)